

자원봉사능력개발원 행복나눔의집
만평주민도서관 대구주거복지센터
대구쪽방상담소 달서주거복지센터
대구희망진료소 이팝나무사회적협동조합





자원봉사능력개발원

사)자원봉사능력개발원은 1996년 설립되어서, 7개의 산하기관을 운영하며 대구지역에 가난하고 소외된 이들의 복지와 인권증진을 위한 활동을 하는 법인입니다.

주요사업 및 활동

사업명	사업내용	주요활동
조직관리 운영사업	개발원의 사업들을 알리고 회원과의 관계증진을 목적으로 하는 다양한 회원사업과 후원·홍보사업	<ul style="list-style-type: none"> • 2022 개발원 달력 제작 • 7.14 북날맞이 회원 만남 • 2.15 정기이사회, 4.30, 9.29 임시이사회, 12.22 추경이사회 • 2.07 감사, 2.15 정기총회 • 9.07 대외협력위원 간담회 • 7.11 ~ 7.20 법인 사업 중간평가 3회 • 10.19 ~ 11.14 법인 내 교차감사 3회 • 12.22 법인 송년의밤 • SNS운영 활성화 211건
대외협력사업	법인 운영을 위한 후원의 밤 실시 및 지역단체 행사·연대활동사업	<ul style="list-style-type: none"> • 6.16 후원행사 “여름밤, 개발원의 블루스” • 지역단체활동 11회
자원봉사사업	자원봉사를 중심으로 다양한 분야의 자원봉사 아카데미 진행	<ul style="list-style-type: none"> • 12.07 개발원아카데미 진행 • “비주택 실태조사 성과보고대회” • 자원봉사활동 지원 8건
교육훈련사업	법인 종사자 역량강화를 위한 다양한 교육 실시 및 지원사업	<ul style="list-style-type: none"> • 8.25 ~ 27 회원하계연수 • 법정 의무교육 및 직무교육 15회 • 산하기관 연구조사 지원
특별기획사업	기타 목적 및 일시적 사업 사회적경제지원사업 희망하우스 관리·운영사업	<ul style="list-style-type: none"> • 쪽방주민 인권-신용회복 교육지원 사업 • 특별행사사업 4건 (아동주거환경개선지원사업, 해외물품지원사업 등) • 사회적경제 운영지원 1회 • 희망하우스 주거상향 2건, 자활주거지원 2건

2022년 주요 수상내역

- » 대구쪽방상담소 강정우 사무국장 「대구광역시 서구청장 표창장」 수상 (대구광역시서구청장)
- » 대구쪽방상담소 오현주 팀장 「국도교통부장관 표창장」 수상 (국도교통부장관)
- » 대구쪽방상담소 김지연 간사 「전국노숙인시설협회장 표창장」 수상 (전국노숙인시설협회장)
- » 대구쪽방상담소 한동훈 간사 「전국쪽방상담소협의회 표창장」 수상 (전국쪽방상담소협의회장)
- » 행복나눔의집 정현우 팀장 「대구광역시장 표창장」 수상 (대구광역시장)
- » 대구주거복지센터 최병우 센터장 「국도교통부장관 표창장」 수상 (국도교통부장관)
- » 대구주거복지센터 임지윤 간사 「대구광역시 중구청장 표창장」 수상 (대구광역시중구청장)

2022년 업무협약 현황

- » 대구쪽방상담소 : 청운신협 외 6곳 지역의 소외계층 주민들을 위한 업무협약
- » 행복나눔의집 : 대구등부중독관리통합지원센터/세잎클로버 외 6곳 통합사례관리를 위한 업무협약
- » 대구주거복지센터 : (주)해비치/북구청 외 3곳 지역의 주거환경개선을 위한 업무협약
- » 달서주거복지센터 : 달서구노인종합복지관 외 5곳 달서구 주거취약계층의 주거권 보장을 위한 업무협약
- » 이팝나무사업단 : 하이크리닝협동조합/대구쪽방상담소 지역의 소외계층 주민들의 자립지원을 위한 업무협약





만평주민도서관

자라는 아이들에게 책과 벗하며 뛰노는 가까운 도서관,
지역사회주민들에게 이웃과 소통하고 더불어 살아가는 공동체 공간, 만평주민도서관입니다.



도서관 연간 이용자 현황

*22.11.30. 기준

연도	이용인원
2021년	3,100명
2022년	3,500명

소장도서 현황

*22.11.30. 기준

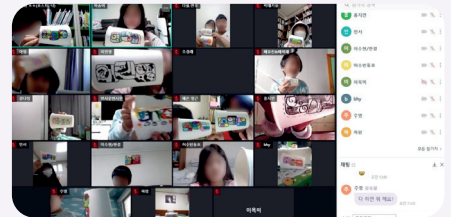
연도	도서권수
2021년	9,000권
2022년	11,900권

운영위원 활동현황

- » 비산5동 교육나눔 위원 : 4명 활동
- » 대구공동체마을만들기 제 1기 마을자치지원단 : 2명 활동
- » 2022년 대구시 읍면동 주민참여예산 지원관
- » 14회 주민참여도시학교 수료(대구경북연구원 창의도시재생지원센터) - 최우수상 수상
- » 대구중앙도서관 작은도서관 관계자 역량강화교육 수료
- » 대구시민공익활동지원센터 공익활동체인지업 과정 수료
- » 12.20 만평주민도서관 성과보고회 진행

지원사업 운영현황

- » 대구광역시 서구청 보조금 지원
 - 신간도서구입, 책읽는모임, 경로당방문, 어린이날 행사, 여름방학 교실지원
 - 온·오프라인 스스로 아카데미
- » 대구시민공익활동지원센터 씨앗공모사업
 - 경단녀들의 사회복귀를 위한 마을아카데미
- » 대구마을공동체만들기 공모사업
 - 비산난장 플라마켓(4회)
- » 대구마을공동체만들기 만나자공모사업
 - 한땀 한땀 구슬땀 만들자





대구쪽방상담소

대구지역의 쪽방거주민에게 상담, 생계, 의료, 취업, 주거 지원 등 다양한 지원을 통하여 노숙화를 예방하고, 사회의 구성원으로 건강한 복귀를 목적으로 하는 노숙인복지시설입니다.

주요사업 및 지원 현황

*22.11.30. 기준

상담지원

대구 지역의 쪽방거주민은 650여명으로 중구, 서구, 북구, 동구 등에 분포되어있으며 여관, 여인숙, 오래된 모텔 등에 거주하시는 쪽방주민의 기본적인 현장상담 및 전화상담을 통해 전체현황을 파악하고 있습니다.

구분	실적
내방 및 현장상담	6,862건
거주사실확인 및 행정지원	705건

주거지원

더 나은 주거환경을 위한 중간주택인 희망하우스를 운영하고 있습니다. (서구 7세대, 중구 5세대)
또한, 최근에는 매입임대주택으로 입주하실 때 보증금 및 이사비와 생필품을 지원하는 국토부의 주거사다리지원사업으로 적극 연계하고 있습니다.

구분	실적
주거상담(매입임대주택 입주 등)	252건
매입임대주택 입주자	107건
희망하우스 신규 입·퇴소자	3건

취업지원

쪽방거주민의 약 절반은 비수급자로, 정부 지원 없이 스스로 생계를 책임져야 하는 상황입니다. 대부분의 쪽방거주민은 일용노동자에 종사하고 계시지만 기저질환으로 인한 근로능력의 약화 및 코로나19의 장기화로 인해 일자리가 많이 없어 생계가 어려운 상황입니다. 이에, 상담소에서는 여러 지원사업을 통해 자체 일자리를 만들고, 공공근로확인증 발급 등 취업에 도움이 될 수 있도록 지원하고 있습니다.

혹서·혹한기 캠페인

쪽방 현장의 혹서·혹한기는, 단열의 효과가 부족한 노후된 시설과 오래된 선풍기와 전기장판, 연탄 등 부족한 냉·난방용품으로 더운 여름과 추운 겨울을 보내야하는 가장 취약한 시기입니다. 이 시기에는 캠페인을 통해 개인, 기업 단체에서 후원받은 냉·난방용품 및 식료품 등을 지원하고, 집중 재가방문을 통해 각 사례에 맞는 생계, 주거, 의료 등을 지원합니다.

혹서·혹한기 캠페인 참여단체

대구의료원 공공의료팀, ㈜대성에너지, 큰나무기프트, 한마음선원, 대구광역시청, 대구시청 일자리노동정책과, 대한교회(김대영), 농협 두레봉사단, 삼성생명 대구지역단, 대한적십자사 대구지사, 제주블루마운틴리조트, 대구인, 대구은행, 아이퍼스트글로벌, 한국에너지재단, 서구청 복지정책과, 대구동구자원봉사센터, 대구경북인도주의의사실천협의회, 녹색소비자연대, 희망브릿지, 서구청 재난지원과, 뉴스팝스, 대구코스모스타리클럽, 서구제일종합사회복지관, 으뜸새마을금고, 계명대 1% 나눔, 사랑의 빵나눔터, 더나은세상을위한공간, 청운신협, 대구서비스노동조합 경상지부, 지파운데이션, 전국노숙인시설협회 및 개인후원자

생계지원

생계비 부족으로 생활이 불안정한 쪽방 거주민을 대상으로 식료품, 생필품, 의류 등 다양한 물품을 지원합니다.

구분	실적
식료품 및 생필품 지원	83,276건
명절 물품 지원	1,700건
의류 지원	42건
정서 지원	132명



구분	실적
공공근로확인증 발급	3건
신규 일자리 사업별 실인원	38명
신규 일자리 사업별 연인원	596건

기획사업 I 명절 물품 지원사업(사회복지공동모금회)

- » 사업기간 : 설 명절 2022. 1. ~ 2021. 2.
추석 명절 2022. 9. ~ 2022. 10.
- » 명절 기간 동안 복지 서비스 중단으로 위기 상황에 있는 쪽방거주민 및 유사쪽방주민에게 명절물품지원(식료품)으로 각종 위기 상황에 대처

구분	실적
설 명절 지원사업	쪽방주민 700건
	유사쪽방주민 150건
추석 명절 지원사업	쪽방주민 700건
	유사쪽방주민 150건

기획사업 III 노숙인 프로그램 지원사업(대구광역시)

- » 사업기간 : 2022. 3. ~ 2022. 12.
- » 도시민민으로서 미약한 근로 능력 등으로 노동시장에서 소외된 지역소의 계층의 노동력 순환을 통해 지역공동체성 회복

구분	실적
농촌일손돕기	12명 / 130건
농산물유통	7명 / 100건
재활용 물품나눔	4명 / 100건
목공품 제작	10명 / 150건

기획사업 V 인센티브 제공 맞춤형 일감 및 근로연계 프로그램(한국가스공사)

- » 사업기간 : 2022. 6. ~ 2022. 12.
- » 불안정한 일용노동을 하고 있는 대구지역 노숙인, 쪽방주민을 대상으로 안정적인 일자리를 가질 수 있도록 일상회복을 지원

구분	실적	구분	실적
A 일반시장형	1명	B 근로유지형	4명
C 직무훈련형	5명	D 탈시설주민	7명
프로그램기자재 지원		5개 시설	

특별사업 VII 폭염대응 냉방 공간 지원사업(대구광역시)

- » 사업기간 : 2022. 8. ~ 2022. 9.
- » 무더위에 취약한 고위험군 중심 폭염대피 주거공간을 마련하여 폭염 발생 시 고위험군 우선 보호



기획사업 II 코로나19 취약계층 지원사업(대구광역시)

- » 사업기간 : 2022. 3. ~ 2022. 12.
- » 코로나19 장기화로 인한 실직 등으로 생계가 어려운 취약계층에게 물품 지원, 일자리지원, 격리공간제공, 일상회복지원을 통해 생활안정을 도모

구분	실적
생필품 지원	4,497건
일자리 지원	77명 / 596건
임시격리시설	14건
일상회복지원	255건

기획사업 IV 노숙인 지역사회 재정착 강화사업(보건복지부)

- » 사업기간 : 2022. 7. ~ 2022. 12.
- » 대구지역 노숙인 시설 내 복지자원공유 및 지역자원구축을 통한 지역사회 재정착 강화

구분	실적
탈시설 자립지원 지원주택 여성 체험 홈 운영	2명
탈시설 자립지원 지원주택 남성 체험 홈 운영	2명

특별사업 VI 폭염대응 냉방용품 지원사업(대구광역시)

- » 사업기간 : 2022. 7. ~ 2022. 9.
- » 폭염에 열악한 환경으로 취약계층 특성에 맞는 재난대응차원의 물품 지원

구분	실적
얼음생수	63,000병
보양식키트	2,100개
선풍기	100대
여름이불	700채
아이스박스	30개

구분	실적
고위험군 냉방공간 지원	28명



대구희망진료소

의료 사각지대에 놓인 쪽방거주민들에게 지속적인 건강관리와 응급환자의 적절한 의학적 조치를 시행함으로써 쪽방거주민들에게 예방교육 및 검진을 통해 질병예방 및 심리적 안정과 자립-자활지원을 도모합니다.

주요사업 및 지원 현황

*22.11.30. 기준

의료지원사업

진료소를 이용하는 쪽방거주민들의 질환관리와 건강향상을 위해 공중보건과의 1차 진료 상담이 이루어집니다.

외래진료가 필요한 환자는 의뢰서를 발급하여 연계 된 병원으로 진료 지원이 진행됩니다.

구분		실적
진료	1차 진료소	5,217건
	2, 3차 의뢰진료	2,791건
입원(일)		99건(3,364일)
수술		24건
외래 입원 동행		436건

* 주로 대구의료원과 광병원을 통해 입원이 의뢰되며, 3차 진료는 경북대학교병원으로 진료를 받게 됩니다.

연합아웃리치사업

고위험 음주자 조기선별과 개입으로 치료 재활의 기회 제공

구분	실적
고위험 음주자 조기 선별 개입	38건
중독자 재활시설 입소	2건

기타지원

- 입원물품 지원
- 코로나 예방수칙, 예방접종 독려, 의료소모품, 약품지원 (소독약품, 손소독제, 마스크, 영양제 등)
- 폭염, 혹한기 의료상담, 물품지원
- 방문 의료 상담, 병원동행 지원
- 희망진료소 코디, 공익근무요원, 자원봉사자 병원 진료 동행서비스 지원
- 지역사회 자원 연계-의뢰
- 연대 네트워크(회의, 간담회)
- 주거취약계층의 건강권 옹호

의료행정사업

개인의 처해진 문제 상황에 맞춰 상담, 의료자원 연계, 민관 맞춤형서비스, 의료수급신청에 필요한 행정지원으로 정서적 지지와 안정을 도모하고자 합니다.

구분	실적
진단서 비용 지원	48건
긴급의료지원	21건
의료자원 연계 서비스	487건
의료상담 서비스	2,090건
민·관 합동 사례회의	3건

건강증진예방사업

감염성질환 예방과 질환을 조기에 발견하여 적절한 의료 서비스제공, 건강증진을 위한 예방사업이 진행되고 있습니다.

구분	실적
독감예방접종	47건
건강검진	19건
결핵검진	978건
안경/치아보철연계	14/18건

함께하는 기관

구분	기관명
병원	가창파티마요양병원, 강북요양병원, 경북대학교병원, 광병원, 남대구요양병원, 대구의료원, 성심복지의원, 삼일병원, 수성중동병원, 앞산요양병원, 배성병원, 우리세명병원, 청도하나병원, 침산요양병원
약국	삼덕약국, 한사랑약국, 헤민약국
복지기관	남산기독교종합사회복지관, 남산종합사회복지관, 대구동부중독관리통합지원센터, 에덴양로원, 대구북구지역자활센터, 대구청각언어장애인복지관, 삼덕재가노인복지시설, 세잎클로버, 시민건강놀이터, 중구노인상담소, 중구정신건강복지센터





행복나눔의집

쪽방거주민들을 위한 주거, 일자리, 의료-복지서비스 등을
통합 지원하여 일상생활의 편의 제공과 주거 안정 및 향상을 위해 운영되어지고 있습니다.

주요사업 및 지원 현황

*22.11.30. 기준

통합사례관리

복합적 문제상황을 겪고 있는 쪽방거주민을 대상으로 다양한 서비스를 지원

구분	실적
긴급지원	6건
생필품지원	4,229건
상담	2,492건

편의제공사업

쪽방거주민 및 지역저소득계층을 위한 세탁, 샤워, 이·미용 서비스를 제공

구분	실적
샤워	437건
세탁	919건
이·미용	52건

기획특화사업_나눔활동

민간·공공·기업단체·관공서 등의 재원을 활용하여 물품 나눔 활동 진행

구분	실적
나눔활동	22회

희망하우스 운영

주거취약계층의 주거안정 및 상향서비스를 제공함으로써, 주거상향의지를 북돋우고 실질적인 주거이동을 지원 (대구시 지정 임시격리 시설 운영)

구분	실적
희망하우스운영	27건

사회적경제

쪽방거주민 목공&커피 교육 및 판매 활성화, 지역주민·단체 등과 연계하여 목공체험교실 진행

구분	실적
일자리 연계	13건
체험교실	5회
목공&커피 교육	12건

연구조사 및 네트워크

노숙·쪽방거주민 실태파악과 그에 따른 서비스 지원강화, 제도개선 등을 위한 네트워크 활동. 인근 지역주민, 단체, 기관 등 교육·문화 공간 제공

구분	실적
연구조사	3건
네트워크활동	24건
공간대여	69건

기획특화사업_주민프로그램

쪽방거주민, 거리노숙, 매입임대입주자, 노인을 위한 다양한 교육 및 프로그램 진행

구분	실적
주민프로그램	61회/453명

- 행복리사이클링 : 재활용품과 공구를 활용한 작품 만들기
- 북성로 사운즈업 : 주민업사이클링 밴드프로젝트
- 나무파레트 주온나, 화분으로 바꿔줄게 : 쪽방주민과 함께하는 재활용 교실
- 노인참여나눔터 : 노인자조모임 프로그램 활동





대구주거복지센터

주거 취약계층을 대상으로 주거 사각지대 해소 및 주거 문제해결을 통한
주거안정과 주거문제 능력향상을 위해 일을 하고 있는 기관입니다.

주요사업 및 지원 현황

*22.11.30. 기준

주거복지 상담 및 사례관리

- ▶ '주거복지사례관리시스템'을 활용한 체계적 사례관리 진행
- ▶ 맞춤형 주거복지 상담 및 '지역사회 주거복지 민·관합동사례 회의' 참여 및 개최

구분	실적
상담 및 사례관리	2,631건
민관합동사례회의	15건 / 교육 1건

주거복지 직접지원사업

구분	실적
퇴거위기가구 긴급임대료 지원	77가구(3,778,890원)
주거이전지원	42가구(20,669,000원)
맞춤형주거환경개선	5가구(1,619,000원)
청약저축 개설/유지지원	16건(960,000원)
긴급지원주택 (‘희망하우스’) 6호 운영	55건 (월평균 입주율 83%)
긴급주거비 소액대출(자부담)	1명(500,000원)

주거복지 교육사업

- ▶ '알기쉬운 주거복지 아카데미' 개최 및 '찾아가는 주거복지 이동상담소' 운영
- ▶ 사회복지 관련 기관 및 공공기관 종사자 대상 '찾아가는 주거복지 교육' 진행

구분	실적
실무자 직무능력향상 워크숍	2회
찾아가는 주거복지 아카데미	11회(243명)
찾아가는 이동상담소 운영	10회(325명)
공공기관 종사자 주거복지 상담 및 사례관리 교육	6회(140명)
유관기관 실무자 교육	4회(201명)
주거복지 코디네이터 양성 (국가공인 '주거복지사' 실습)	7명 배출

주거복지 네트워크 구축 및 활성화사업

- ▶ 주거복지 자원봉사 조직을 통한 주거위기 모니터링 활동
- ▶ 전국 및 지역 주거복지 네트워크 구축(전국 주거복지 기관들과의 교류·협력, 주거복지 정책 연구 및 제도개선, 주거복지 증진 관련 토론회 등 개최)

구분	실적
대학생·기업 연계 '주거서포터즈단' 운영	31회 활동 1,807호 비주택거주자 밀집지역 폭염 모니터링 활동
민·관·공 주거복지 네트워크 조직 회의 및 간담회	21회
지역사회보장협의체 활동	22회
전국주거복지센터 네트워크 활동	5회
업무협약 체결	5회(7건)
주거복지 증진 관련 정책 토론회	2회

주거 관련 물품 지원 및 후원·기부금 지원사업

구분	실적
사랑의집수리 사업 (대구광역시와대구사회복지공동모금회지원)	51건 (116,524,752원)
어린이재단 아동주거환경개선 (초록우산 어린이재단 대구지역본부)	7건 (29,999,810원)
주거취약계층 주거사다리지원 (한국부동산원 지원)	방한용품 200건 (10,000,000원) 보증금 지원 21건 (10,500,000원)
주거관련 물품지원 (소화기, 배게커버)	226건
주거환경개선(재능기부 후원): 복구((주)해비치 지원)	4건

주거취약계층 주거상향지원사업

쪽방, 여관·여인숙, 고시원 등 비주택거주자에게 공공임대주택으로 이주 및 정착 지원

구분	실적	
상담인원수	553명	
상담건수(연인원)	2,005건	
신청 지원	동행정복지센터 접수	1건
	LH주거복지지사 접수	85건
	공공기관	6회(140명)
상담 지원	전화상담	1,488건
	내방상담	90건
	방문상담	427건
입주이사·청소 지원	9건	
'주거복지재단' 이주지원비 연계	108건	
입주자 생활안정지원	91건	
중복 및 임시거처 임대료지원	2건	
임시거처 기초생활지원	13건	
임대주택 입주 후 사례관리	177건	
공공임대주택 주거상향(입주완료)	98건	





달서주거복지센터

달서구 주거 취약계층을 대상으로 주거 사각지대 해소 및 주거 문제해결을 통한 주거안정과 주거문제 해결능력 향상을 위해 일합니다.

주요사업 및 지원 현황

*22.11.30. 기준

상담 및 사례관리

주거취약계층 상담 및 '주거복지사례관리시스템'을 활용한 맞춤형 주거복지 정보를 제공합니다.

구분	실적
상담	986건
사례관리	13건

긴급주거물품 지원(자부담)

주거 위기 가구에게 후원 및 타 기관 자원 연계를 통한 긴급주거 물품을 지원합니다.

구분	실적
긴급주거물품	기관 및 개인 165건
지원물품 : 식료품, 마스크, 영양제, 소형가전 등	

주거복지 아카데미 및 이동상담소

주거복지 정보소외자인 취약계층을 대상으로 정기적으로 맞춤형 주거복지 정보를 제공하고, 연계기관 직원들을 대상으로 주거복지 증진을 위한 교육을 진행합니다.

구분	실적
이동상담소	5회
실무자 직무능력 향상 워크숍	1회
웹소식지 발행	11회
홍보(언론/기관방문/회의 등)	38회

주거복지네트워크구축

전국 주거복지센터, 유관기관 실무자들 간의 정기적 교류 및 정보공유, 주거복지 실무교육, 주거복지 정책연구 및 제도개선, 주거복지 증진 관련 세미나 개최 등 활동하고 있습니다.

구분	실적
민·관협력 사례회의	9건
네트워크 활동	10건
운영위원회	3건
주거복지실무교육	9건
업무 협약 체결	6건
서포터즈단	5건(9명)

직접지원

주거취약계층에게 다양한 맞춤형 직접지원서비스를 제공하여 주거수준 향상 및 쾌적한 주거환경을 조성합니다.

구분	실적
퇴거위기가구 긴급주거비지원	11건(4,980,000원)
주거이전(이사비)지원	24건(11,605,000원)
비주택주거상향	12건
청약저축캐실 및 유지지원	6건(720,000원)
일상생활 불편해결	71건(2,194,000원)
깨끗한 보금자리	23건(13,264,000원)
스마트한 우리집	16건
저장강박 개선	16건(7,478,000원)
희망드림 공부방	6건(9,999,970원)





이팝나무사회적협동조합

자주적·자치적·자립적 조합 활동을 통해 쪽방주민과 노숙인이 건강한 사회구성원으로
함께하며 자활을 꿈꾸는 사회적협동조합입니다.

지역기업과의 일자리연계 사업

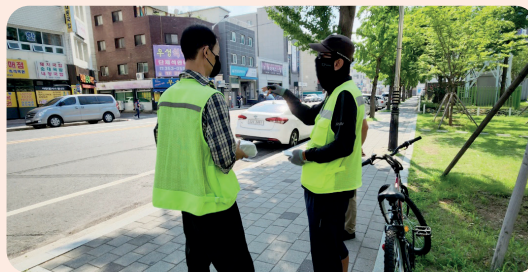
*22.11.30. 기준

사업내용

지역기업인 솔트커뮤니케이션과의 업무협약으로 새로운 자활
사업인 공영주차장 운영관리 사업을 2021년부터 진행하고
있습니다. 사업 참여자 모니터링 및 근로의욕이 있는 주거취
약계층을 대상으로 하는 주차 관리 교육 등을 통해 지속적인
사업이 될 수 있도록 만들어 가겠습니다.

문의 : 010-9105-2315

구분	참여 연/실인원
경북대학교 복문	2명
대구시민운동장	1명
대구시 북구청	1명
대구제3산업단지	1명



홈리스와 함께하는 목공체험교실

행복나무 DIY카페

*22.11.30. 기준

- » 목공체험 카페운영 (제작물품 : 도마, 감사패, 액세서리 등)
- » 커피 및 음료 판매 (커피 드립백 판매)
- » 홈리스가 홈리스에게 기술전수
- » 휴사·혹한기 일자리 제공 : 목공품 집중생산
- » 도마제작 및 도마납품
- » 지역사회 행사 참여 경험

근로재활	참여 연인원(실인원)
528건	44명(4명)

문의 : 010-2268-3497 행복나눔의집

» 나무도마 및 커피드립백 납품현황

기관명	실적
대구마약퇴치운동본부	커피드립백 50개
한국자산관리공사 (대경본부안동지사)	커피드립백 120개/ 나무도마 10개
한국자산관리공사 (대경본부포항지사)	나무도마 50개
한국자산관리공사 (대구경북지역본부)	커피드립백 250개



마을에서 싹트는 희망
쪽방주민의
일자리창출과
생계지원을 위한 밥집
따신밥한그릇

*22.11.30. 기준

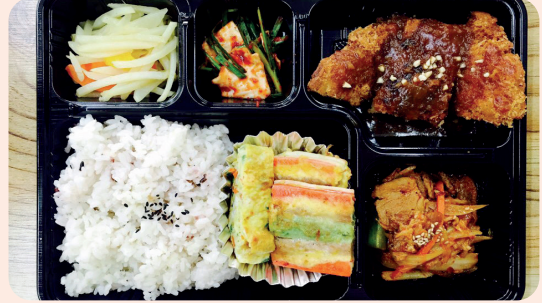
- » 쪽방 주민들과 함께하는 먹거리 생산
- » 일자리 창출을 통한 쪽방 주민 자활사업
- » 먹거리 나눔을 통한 쪽방 주민 생계지원
- » 지역사회와 연계/활성화(반찬 지원사업)

도시락 단체주문 및 출장급식, 행사, 나들이 음식 가능
문의 : 053-523-9191 따신밥한그릇



» '따신밥한그릇' 사회공헌활동

사회공헌활동 내역	실적
대구코스모스로타리클럽 추석명절 합동차려상	50건
근로복지공단 반찬나눔사업	50건
한국자산관리공사 반찬나눔사업	200건



개인, 단체, 기업 등의
헌옷을 후원받아
판매수익금은
쪽방주민을 돕는
**소소한나눔
옷가게**

*22.11.30. 기준

쪽방주민에게는 분기별 1회 1만원 상당의 쿠폰을 지급, 원하는 옷, 가방, 신발들을 골라 가실 수 있습니다.
일반지역주민에게는 저렴한 가격으로 옷, 가방, 신발 등을 판매합니다.



» 나눔실적

연도	건수	금액
2022년	190건	3,070,000원

개인, 단체, 기업 옷 기증받습니다. 양이 많으면 가지러갑니다 :)
문의 : 053-356-3494 대구쪽방상담소



믿을 수 있는
생산자 직거래
사계절 유통

*22.11.30. 기준

- » 농촌인력파견 등으로 형성된 관계를 바탕으로 과잉생산물 수급, 홍보·판매망 및 유통 노하우 축적
- » 계절과일, 과잉생산물 도심유통 및 나눔활동
- » 쪽방주민, 지역주민 과일 세트 나눔 활동

근로 재할	참여 연인원(실인원)
792건	66명(6명)

쪽방주민에게는 근로 재활로서 농촌 일에 참여하실 수 있고, 일손이 필요한 농가에 일일 취업하실 수 있습니다.
일반지역주민에게는 사계절 유통을 통해 저렴하게 과일을 판매하고 있습니다.

문의 : 010-2256-3494 이팝나무사회적협동조합

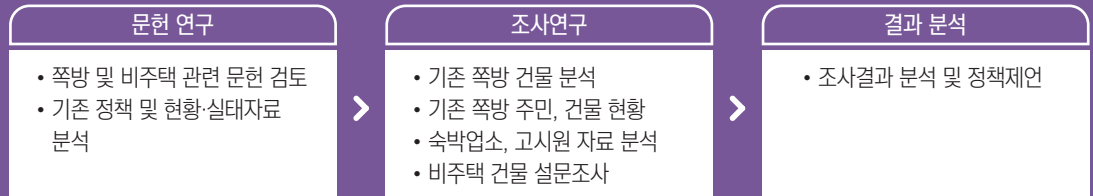


대구지역 비주택 거주자 복지수요 실태조사

조사배경 및 목표

비주택 거주가 늘어나고, 재개발·재건축 등으로 인해 취약계층의 주거공간이 변화해가는 상황에서, 대구지역의 기존 쪽방건물에 대한 자료를 토대로 비주택 거주자 사례를 분석하여 신규 쪽방 및 비주택 거주자에 대한 복지 행정·정책 제언을 모색

조사과정



주요 조사 결과

- ▶ 대구지역 쪽방주민은 2013년 약 136개의 쪽방건물이 2022년 11월 기준으로 66개로 감소하였는데, 이는 재개발·재건축으로 인한 건물 폐쇄 때문임
- ▶ 대구지역 쪽방건물은 66개중 35곳이 숙박업 신고가 되어있고, 건물의 평균 승인 연도는 1972년도 나타났는데, 노후한 숙박업소의 성격이 드러남
- ▶ 이번 신규 조사를 통해 숙박업소는 54곳이 응답했고, 고시원은 5곳이 응답함. 현장 조사를 진행하는 중 현장에서 파악된 거쳐 5곳이 추가로 조사됨
 - 대실 가능한 방의 평균은 15.6실, 현재 대실 중인 방은 10.3실, 1달 이상 거주자인 장기거주민의 평균은 78명으로 장기거주의 비율이 높아 본 조사에서 파악된 건물에서 충분히 비주택 거주로 판단 할 수 있었음
- ▶ 조사 건물은 노후화된 건물이나 평균 임대료 부담이 기존보다 높았음
 - 신규 조사지 건물의 평균월세는 304,067원이었는데, 기존 쪽방이 202,778원임
 - 신규 조사 건물은 평균 5.6㎡의 주거면적을 가진 것으로 나타남
 - 숙박업소인 기존쪽방의 평균 숙박업 신고일이 1986년인 반면 조사된 건물의 숙박업 신고일 평균은 1997년임
- ▶ 신규 조사 건물은 기존 쪽방과 주거실태가 완전히 같진 않으나, 이것이 주거환경이 향상되었음을 의미하진 않음
 - 화장실, 목욕시설, 온수시설을 단독사용 하는 비율이 기존 쪽방건물에 비해 높은 것처럼 주거시설에서는 주목되는 차이가 있었음
 - 기존 쪽방들과 공통적으로 부엌이 없다고 나타남. 하지만 신규조사에서 부엌이 없다고 응답한 비율이 68.3%였음에도 오히려 방 안에서 취사가 불가능한 비율 역시 46%였음
 - 결국 방내에서 취사가 불가하다면 식사를 외부에서 사먹거나, 무료급식 등을 통해서 해결할 수밖에 없음

향후 과제

- ▶ 본 조사의 후속조사로 거주자들에 대한 공식적 조사 필요
 - 본 조사에서 파악하지 못한 거주자들의 특성과 그들의 주거실태, 소득수준, 노숙경험 등 거주민에 대한 공식적인 실태 조사가 필요할 것임
 - 대구광역시뿐 아니라, 쪽방상당소가 소재한 광역시, 더 나아가 기존의 쪽방상당소가 설치되어있지 않거나, 주거복지센터가 없는 행정구역과 같은, 주거복지망이 부재한 지역에도 저렴한 주거 공간에서 인권침해와 사회복지 사각지대를 파악할 필요있음



비주택 거주자 실태조사 결과보고 자료집이 궁금하시다면 좌측 QR코드를 통해 확인해보실 수 있습니다.



본 실태조사는 2022년 주거복지 활성화를 위한 행사인 '여름밤, 개발원의 블루스'에 함께해 주신 분들의 뜻을 모은 기금으로 진행되었습니다.

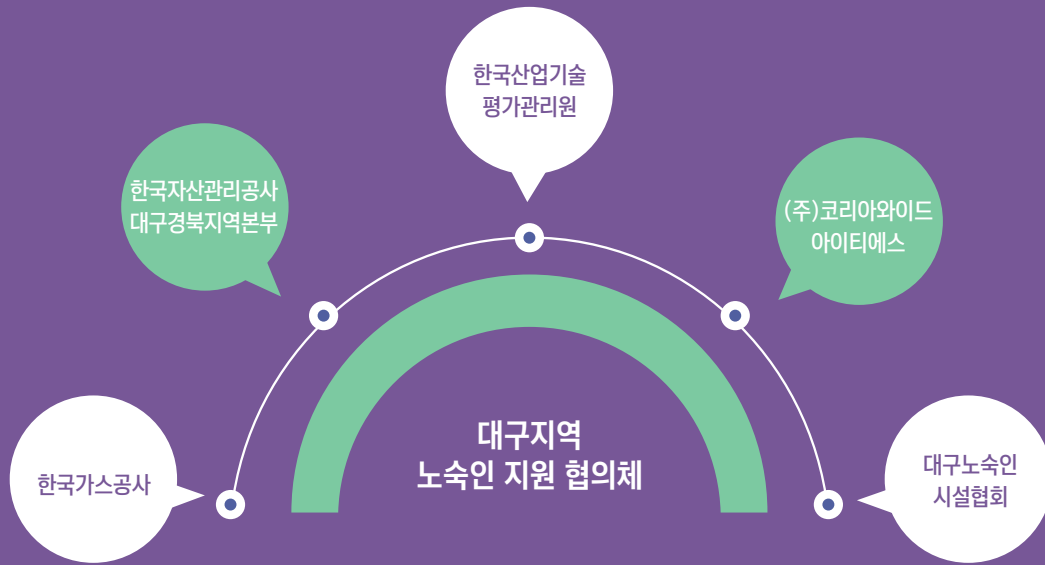
대구지역 자원체계구축을 통한 노숙인 지역사회 재정착 강화사업

사업 목표

지역자원의 공동 활용을 통해 지역자원체계를 파악하고, 부족한 자원에 대해 공동으로 노력할 수 있도록 하여 노숙인 자립·자활을 위한 지역자원체계 구축

추진방향

보건복지부에서는 노숙인 문제해결을 위해서 지역사회 네트워크 조직을 적극 권장하고 있으며, 이에 대구지역에서는 '대구지역 노숙인 지원협의회' 구성을 통하여 일시적·단편적인 지원을 지양하고, 쪽방주민·노숙인 각각의 상황에 맞는 자활 계획을 세우고 통합사례회의를 통해 함께 풀어 나가기 위해 힘을 모으기로 함



추진과제

노동능력이 미약한 이들이 지역사회에 역할을 갖기 위해서는 공공기관과 민간기업에서 노숙인이 참여할 수 있는 일자리제공 및 인센티브제공, 노숙인 생산물품 구매, 임대주택 이주지원 등 쪽방주민·노숙인들이 재정착하는데 필요한 다양한 지원이 필요함





2022년 사)자원봉사능력개발원 후원행사 여름밤, 개발원의 블루스



일시

2022년 6월 16일(목)

장소

몬스터즈크래프트비어, 교동할매빈대떡

행사취지

주거복지 활성화를 향한 네 걸음

- 1 한 걸음, 임대주택 주거상향자 안정화
- 2 두 걸음, 아동주거환경개선사업 활성화
- 3 세 걸음, 대구지역 비주택 실태조사
- 4 네 걸음, 주거복지 인력 및 차량 지원



현물후원자

(사)계명대 1% 사랑나누기
(사)더나은세상을위한공감
(재)한마음선원
(주)아이퍼스트글로벌
DGB대구은행
KT 대구경북광역본부
강사안
경상북도약사회
계이름
공감게스트하우스
국제로타리 3700지구 제6지역
김윤규
김재용
김제동과 어깨동무
남산종합사회복지관 푸드뱅크
남성교회
녹색소비자연대
뉴스팝스
대구 중구보건소
대구경북 인도주의실천의사협의회

대구광역시청 복지정책과
대구농협 두레봉사단
대구동구자원봉사센터
대구마을와락 비산난장
대구새천년라이온스클럽
대구섬유박물관
대구시청 일자리노동정책과
대구은행연수원
대구의료원 공공의료팀
대구인
대구청산라이온스클럽
대구코스모스타리클럽
대구파티마병원 나자렛수녀
대구희망로타리클럽
대성에너지(주)
대성에너지(주) 서부지사
대한적십자사 대구지사
대한적십자회
대한교회(김대영)
문경생활치료센터

법일스님
사랑의뺨 나눔터
사회복지법인 가정복지회
삼성생명 대구지역단
서구제일종합사회복지관
서구청
서구청 복지정책과
서구청 재난지원과
석교진
성락인
심심잡화
아진산업(주)
안상선
오거리약국
우영근
으뜸새마을금고
임성범
전국노숙인시설협회
전국농민회총연맹 경북도연맹
정수정

(주)메타센터리뷰티스
중앙로 신협
청운신협
큰나무기프트
태권도주식회사
하이크리닝사회적협동조합
한국가스공사
한국산업기술평가관리원
한국에너지재단
한국자산관리공사 대구경북지역본부
해금강
행정안전부
황성재
희망브리지 전국재해구호협회

I 정기후원자

강석도	김명준	김천수	박수진	성락전	윤승걸	이해원	조선국	허영길
강성길	김미숙	김춘현	박순희	성점화	윤영	이호건	조예원	허영철
강용기	김미정	김태우	박승훈	성종숙	윤정려	이흥민	조용일	허현정
강익진	김민정	김태현	박애선	성준	윤준근	이희덕	조웅	홍우철
강정구	김병덕	김필숙	박연자	손기덕	윤한웅	이경범	조재희	홍수정
강정우	김보은	김향희	박영미	손동익	은정희	임성범	조중훈	홍영란
강종찬	김봉환	김현숙	박영준	손해란	이건엽	임은영	조현정	홍예숙
강지훈	김상금	김현애	박은아	송광웅	이경재	임종걸	주성민	홍은숙
강지일	김상준	김현익	박은희	송광목	이경희	임준열	지민경	홍일석
고한용	김상현	김현태	박자희	신도환	이광태	임지윤	지숙희	홍준표
곽다운	김선희	김혜민	박전호	신동우	이광진	임태업	진호림	홍창영
곽승호	김성근	김희준	박정규	신효철	이광호	임희동	채연숙	홍재문
곽재호	김성수	김희준	박정현	심상순	이국로	장경원	천영익	홍해욱
곽종문	김성일	김희진	박종률	안기섭	이권성	장미정	천윤종	황광석
구건우	김성진	김희탁	박종연	안병학	이기도	장민철	최대진	황기진
구봉주	김소미	김희택	박종현	양경란	이대명	장석태	최문석	황민선
구선화	김수경	남길식	박진우	양정희	이동민	장승훈	최민석	황보미
구소라	김수진	남완석	박찬주	양현기	이명주	장지혁	최민정	황선연
권나영	김승기	남일호	박창준	여소연	이미경	전규환	최병열	황유모
권맹고	김시대	남태환	박태경	여우근	이민찬	전인규	최병우	황정란
권미란	김시환	노교현	박현	여정화	이병구	전재규	최세훈	(주)다인건축
권봉기	김신동	노선영	박현수	여한우	이상석	정경애	최순자	(주)문스터그룹
권수범	김영대	노현택	배은영	오메삭	이상윤	정광옥	최영준	(주)양원이엔지
권영희	김영은	도금혜	배종석	오미경	이수남	정군자	최영환	(주)온푸드
권오태	김영주	류갑식	배종진	오세광	이아연	정기목	최예민	(주)원진전력
권우현	김영희	류기동	배주열	오은경	이애자	정명숙	최은경	(주)해성광학
권정희	김요섭	문재진	백성하	오한샘	이영경	정무희	최은지	광민복지재단
권태자	김우현	박건한	변영호	우승봉	이영수	정석찬	최의섭	남성교회
김갑선	김원년	박경순	이영순	우연수	이영순	정수정	최재영	대백마트 달서점
김건우	김원희	박경희	이영주	우은규	이영주	정연미	최종태	명품대리
김건한	김우성	박광우	이영진	우정미	이영진	정은은	최주희	범어교회
김경녀	김윤미	박기홍	이일영	우희철	이일재	정용태	최지원	성덕교회
김경자	김은영	박남건	이정재	원동건	이정화	정이찬	최태용	소소하나눔가게
김경희	김은진	박대윤	이정화	원영숙	이중돈	정정애	추영경	아이플러스
김계수	김은희	박대훈	이주화	원종구	이주혜	정정원	편남희	협동조합 다문
김귀옥	김일희	박명찬	이지혜	유경진	이지희	정진아	표성철	
김기동	김재곤	박미경	이진길	유상희	이진길	정창원	하민희	
김기현	김재용	박민아	이철우	유창란	이철우	정희영	하형석	
김대욱	김재윤	박병욱	이태인	유태영	이태인	조경래	한동훈	
김동국	김정화	박상준	이태종	유현진	이태종	조기현	한민정	
김동령	김종진	박선배	이대훈	윤광목	이대훈	조대성	한숙경	
김동로	김주성	박성	이대훈	윤대기	이대훈	조동욱	한승훈	
김동은	김지연	박성복	이대훈	윤두성	이대훈	조상호	한윤조	

II 특별후원자

DGB사회공헌재단	대구광역시치과의사회	손인철	지은유통
광개토병원	대구미술협회	송암종합건설	채연숙
국제로타리3700지구 제5지역	대구새천년라이온스클럽	신경목	최철분
국제로타리3700지구 제6지역	대구서비스노동조합 경상지부	안지현	커다란숲교회
권영희	대구시청 도시계획과	에이팩	코리아융합교회
그린푸드	대구지방회계사회	윤바우네	파티마병원 봉사동호회 '카리타스'
근로복지공단 대구지역본부	대구코스모로타리클럽	윤승걸	편남희
김상철	대구파티마병원	이강호	한국가스공사 대구경북지역본부
김성민	대성에너지(주)	이용국	한국산업기술평가관리원
김언호	박명주	인지어린이집	한사랑약국
김영달	박성빈	임희동	한순철
김재경	변영호	정민예	함께하는교회
대구YMCA	비산5동 새마을금고	조재희	황성재
대구광역시간호사회	소리온합창단	조현정	



혹, 명단에 빠지신 분이 있다면 죄송합니다. 사무국으로 연락주시면 정정하겠습니다.

담당자_서소현 053)356-0465



후원안내

- 정기후원** 매월 일정 금액을 정기후원해 주시는 방법으로 개발원으로 연락주시면 안내 도와드리겠습니다.
- 일시후원** 사업별로 후원해주시는 후원금은 후원자님이 지정한 (지정후원) 사업 혹은 당사자에게 전달됩니다.
- 물품후원** 쌀, 라면 등 식료품, 옷, 가전제품 등 쪽방주민과 취약계층과 나눔 물품을 사무실로 보내주시거나 전화주세요.
- 대리운전 이용** 665-6688 대리운전을 한 번 이용하실 때마다 1,500원이 자동 후원 됩니다.

